



ESCOLA MUNICIPAL DE ENSINO FUNDAMENTAL  
"DIACONO JOÃO LUIZ POZZOBON"

## ATIVIDADES PEDAGÓGICAS MULTIDISCIPLINARES EM MODALIDADE REMOTA (14/8/2020)

Ano: 8º

e-mail: [emefdiaconojoaoluizpozzobon@edu.santamaria.rs.gov.br](mailto:emefdiaconojoaoluizpozzobon@edu.santamaria.rs.gov.br)

### INSTRUÇÕES GERAIS:

- ATENÇÃO! Ocorreram mudanças! A partir de agora, você deverá colocar cada disciplina em seu caderno próprio e não mais todas juntas em um único caderno;**
- As respostas a tudo que for solicitado pelos professores deverão ser entregues na Escola, na hora de pegar as próximas atividades. Lembrando que, entre uma e outra, você terá as atividades complementares de "mão na massa".
- As respostas deverão estar em folhas devidamente identificadas com o cabeçalho abaixo e o nome de cada disciplina.

### ATIVIDADES PEDAGÓGICAS MULTIDISCIPLINARES EM MODALIDADE REMOTA - 7

Nome do aluno:

Turma:

Data:

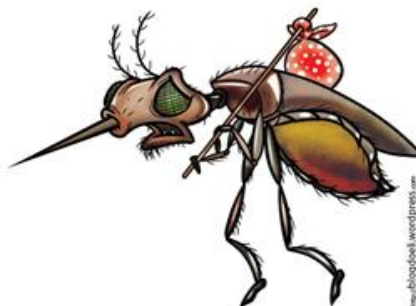
(Esse cabeçalho deverá ser repetido em todas as vezes que você receber uma nova atividade)

- Mantenha seus cadernos organizados com as datas e os conteúdos colados, e entregue as respostas igualmente organizadas, pois elas serão o comprovante de que você realizou as atividades, valendo como registro de sua frequência e avaliação.

### INSTRUÇÕES ESPECÍFICAS:

- Leia todos os textos com atenção.
- Cole todo este material no caderno e responda às questões em folha avulsa para entregar.

### SUSTENTABILIDADE, FOCO: DENGUE



Preservar e cuidar do meio ambiente é um dever de todos nós, pois ninguém vive em uma bolha. Sendo assim, teremos que ter a preocupação constante de cuidar da natureza e buscar uma melhor qualidade de vida para a humanidade e principalmente na comunidade em que vivemos, então pensar em

si no outro e no mundo é um dos quesitos necessários para garantir o bem de todos e buscar ações coletivas de sustentabilidade.

Assim o foco de hoje será a dengue, pois esta doença é um dos principais problemas da saúde pública no mundo, ainda no Brasil é uma doença que causa muito impacto e muitas mortes. Também sabemos que ela é transmitida pelo mosquito *Aedes aegypti* e o controle dessa doença é muito complexo, pois envolve setores como saúde pública, infraestrutura das cidades, transporte de pessoas, cargas e principalmente ações coletivas da população, a fim de que a mesma possa ajudar no controle e combate ao criadouro do mosquito, transmissor do vírus dessa doença.

## INGLÊS – Professor Noé

### Atividades

1) Read the text below / Leia o texto abaixo

***Dengue fever is a viral disease spread by mosquitoes in tropical and subtropical regions. Symptoms include high temperature and feeling generally unwell. Serious complications include dengue haemorrhagic fever or dengue shock syndrome. There is no specific medical treatment and no vaccine. The best way to protect against dengue fever is to avoid mosquito bites when in affected areas.***

Vocabulary:

**disease**=doença, **spread**=espalhada, **and**=e, **high**=alto(a), **feeling**=sentir-se, **unwell**=indisposto, mal, **shock**=choque, **there is no**=não tem nenhum, **medical treatment**=tratamento médico, **no**=nenhum(a), **the best**= a melhor, **way**=modo, maneira, **against**=contra), **to avoid**=evitar, **bites**=picadas, **in**=em

2) Procure no texto e escreva em inglês a frase abaixo: “Não tem nenhum tratamento médico específico e nenhuma vacina”

### Symptoms of dengue fever

<b>High temperature (febre alta)</b>	<b><u>Severe headache (forte dor de cabeça)</u></b>	<b>Pain behind the eyes (dor nos olhos)</b>
<b>Joint and muscle aches (dores nas juntas e nos músculos)</b>	<b>Metallic taste in the mouth (sabor metálico na língua)</b>	<b><u>Appetite loss (Perda de apetite)</u></b>
<b><u>abdominal pain (dor abdominal)</u></b>	<b>Nausea and vomiting (náusea e vômito)</b>	<b>Diarrhea (diarreia)</b>
<b>Generally feeling unwell (malaise)=(mal estar)</b>	<b>Skin rash (erupções na pele)</b>	<b><u>Depression (depressão)</u></b>

3) Seguindo o vocabulário dado, escreva, em INGLÊS, os sintomas que você vê na menina.

4) Alguns desses sintomas encontramos também na atual gripe pandêmica. Escreva-os em Inglês.



## INSTALAÇÕES ARTÍSTICAS E SUSTENTABILIDADE

Existem alguns artistas ativistas que se envolvem com a preservação do meio ambiente e expressam em suas obras a necessidade de fazer com que os expectadores tenham um olhar sensível e consciente para cuidar do nosso Planeta. Os artistas, como James Prades e outros, evidenciam em suas instalações a preocupação com o meio ambiente e trazem em seu cerne a necessidade de uma mudança cultural e um olhar bem mais profundo para a educação ambiental. E isso, nos tempos atuais, é uma obrigação de todos, já que os valores sociais também constituem os seres humanos.

Em nosso ecossistema, existem vários pontos a respeito dos quais devemos ter muita atenção, como: consumo consciente, descarte de resíduos sólidos, desgaste dos recursos naturais, conservação da água e combate a doenças causadas pela falta de cuidado das pessoas.

A seguir obras artísticas e instalações de James Prades, para que você possa visualizar.



WWF/BIJARI/DUER SHOOT DAY e recursos naturais, a obra é composta por fardos de resíduos, plantas e materiais recicláveis..

**James Prades** é um dos artistas brasileiros a trilhar um caminho nas artes visuais, com intervenções urbanas espaciais e gráficos que sensibilizem os expectadores para a conscientização e conservação da diversidade biológica e cultura do Bioma Mata Atlântica.

### Atividades

1) Crie uma trilha, a qual terá um ponto de saída e um ponto de chegada e no caminho terá que aparecer muitas formas de cuidados para que as pessoas possam combater o mosquito da dengue. Você poderá desenhar ou recortar e colar as figuras abaixo, também terá que escrever, na trilha o que cada figura representa. Segue um exemplo de trilha e de algumas figuras.



Estas figuras você deverá recortar e montar a trilha



Esta trilha você poderá aumentar e realizar o trabalho ou crie outra trilha como você achar melhor.

2) Desenhe o mosquito da DENGUE, reproduza do jeito que você conseguir e logo após pinte-o, usando toda sua criatividade.



## CIÊNCIAS - Professora Caroline

No material de Inglês e Artes, você leu que a dengue é causada pelo mosquito *Aedes aegypti*. Mas como será que um mosquito pode desencadear uma doença tão séria?

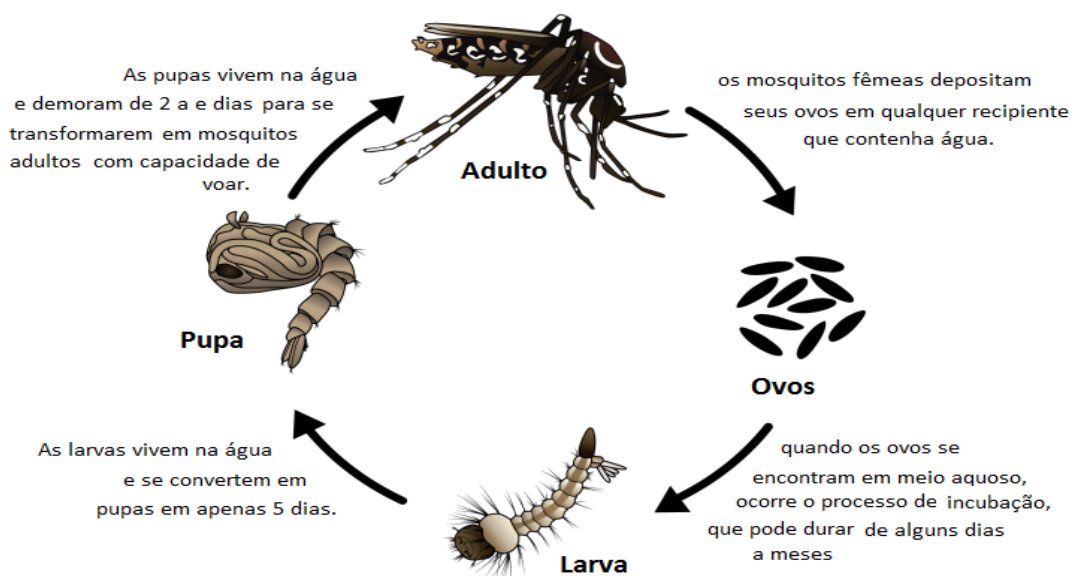
Primeiramente, o mosquito pica uma pessoa infectada com um vírus do gênero Flavivírus. Através disso o mosquito também é infectado por este vírus, que se multiplica no intestino do mosquito, proliferando-se, até chegar às glândulas salivares. Então, quando o mosquito pica uma pessoa, ele transfere este vírus para o corpo humano, causando uma doença séria, como a dengue. Existem outros vírus que também ser transmitidos pelo mosquito e que causam outras doenças como zica, chikungunya e febre amarela.

Então, qual a relação deste mosquito com a água parada?

A água parada é o meio pelo qual o mosquito se reproduz, onde a fêmea coloca seus ovos. Na reprodução desta espécie, o macho copula com a fêmea e, após três dias, a fêmea coloca seus ovos na água limpa e parada. Assim, os ovos ficam na superfície da água ou na parede dos recipientes. O *Aedes aegypti* passa por quatro etapas até chegar a forma de mosquito: ovo, larva, pupa e forma adulta. Este ciclo varia de acordo com a temperatura, disponibilidade de alimentos e quantidade de larvas existentes no mesmo criadouro. Em condições ambientais favoráveis, as fases de ovo à forma adulta podem ocorrer de 7 a 10 dias. Por isso, a eliminação de criadouros deve ser realizada pelo menos uma vez por semana para que o ciclo de vida do mosquito seja interrompido.

# *Aedes aegypti*

**Um ovo demora entre 7 e 10 dias para virar um mosquito adulto**



Fonte (texto adaptado e imagem): <https://portal.fiocruz.br/pergunta/como-e-o-ciclo-de-vida-do-mosquito-aedes-aegypti>

Agora que sabemos como ocorre a reprodução do mosquito da dengue, vamos estudar dois tipos de reprodução que podem ocorrer nos diferentes seres vivos.

- Reprodução sexuada: ocorre a participação de gametas (masculino e feminino). Há formação de descendentes semelhantes aos pais, mas não iguais.

Exemplos: mamíferos, pássaros, insetos, algumas plantas.

- Reprodução assexuada: ocorre ausência da participação dos gametas juntos (feminino e masculino) e são gerados clones idênticos aos pais.

Exemplos: hidra (animal aquático), bactérias, fungos briófitas, planária.

### Atividades

1. Por que a observação de acúmulo de água nos pátios de nossas casas deve ser realizada semanalmente?
2. Quais ações você faz para evitar a proliferação do mosquito da dengue?
3. Classifique o tipo de reprodução de acordo com a espécie. Use: (A) Assexuada ou (S) Sexuada

- ( ) Mosquito da dengue (*Aedes aegypti*)
- ( ) Leptospira (bactéria causadora da leptospirose)
- ( ) Violeta (flor)
- ( ) Hidra (animal aquático)
- ( ) *Saccharomyces cerevisiae* (fungo usado no fermento do pão)
- ( ) Musgo (planta briófita)
- ( ) Baleia (mamífero)

### HISTÓRIA e GEOGRAFIA- Professoras Neida e Marlene

#### DENGUE NO BRASIL

No Brasil, os primeiros relatos de dengue datam do final do século XIX, em Curitiba (Paraná), e do início do século XX, em Niterói (Rio de Janeiro). Em 1955 o Brasil erradicou o *Aedes aegypti* como resultado de medidas para o controle da febre amarela. No final da década de 1960, o relaxamento das medidas adotadas levou à reintrodução do vetor em território nacional. Hoje o mosquito é encontrado em todo o território nacional.

O verão de 1908 deixou a população carioca em alerta pelo risco da febre amarela. Foi nesse contexto que Antônio Gonçalves Peryassú, pesquisador do hoje Instituto Oswaldo Cruz, fez descobertas sobre o ciclo da vida, os hábitos e a biologia do *Aedes*. Seu estudo trouxe preciosas informações sobre aspectos como a resistência e a dissecação do ovo do mosquito, que pode ficar até um ano sem contato com a água. Também fez observações quanto à produtividade dos criadouros, questão ainda debatida na atualidade, afirmando que, em geral, grandes reservatórios de água são os focos mais produtivos do vetor.

Entre suas descobertas mais importantes estão, também, a relação do mosquito com a temperatura e a densidade populacional (número de habitantes por Km<sup>2</sup>). Suas observações mostraram ainda, que a queda da temperatura ambiente para menos de 20º interfere no desenvolvimento e na reprodução do mosquito, que se reduzem drasticamente, levando a uma redução dos casos.

As descobertas de Peryassú deram ainda mais força à campanha movida pelo médico sanitário Oswaldo Cruz para a eliminação do mosquito, que foi controlado na década de 1920 no Rio de Janeiro e

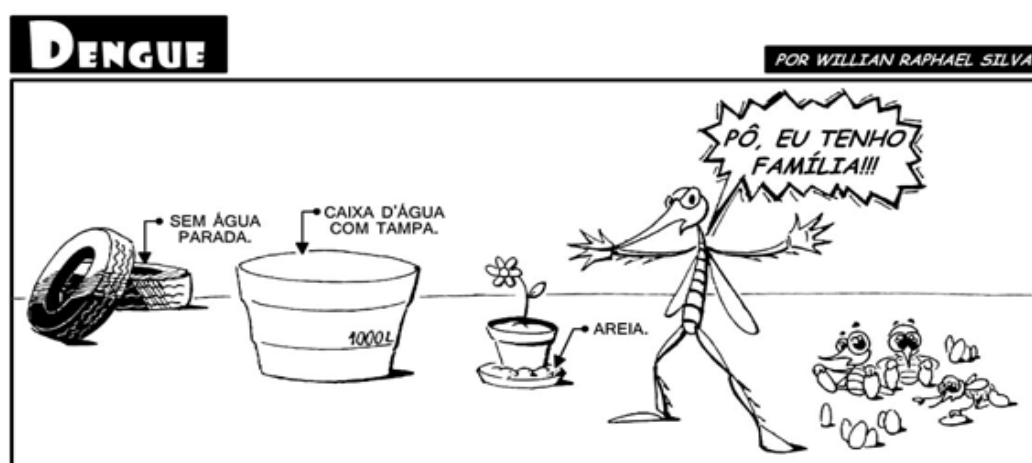
considerado erradicado pouco mais de 30 anos depois. A maioria dos pontos levantados em suas pesquisas continua na agenda científica dos especialistas que hoje buscam desenvolver estratégias de controle do mosquito transmissor da dengue.

### Atividades

- 1) Faça uma breve pesquisa sobre: **Oswaldo Cruz**
- 2) Que fatores são apontados por Peryassú como responsáveis pela proliferação do mosquito Aedes?
- 3) O mosquito da dengue se prolifera mais em áreas de clima:  
☐ frio                      ☐ quente                      ☐ temperado
- 4) O que devemos fazer para evitar criadouros do mosquito da dengue?
- 5) No seu bairro, houve algum caso de dengue?
- 6) Analisando seu bairro, você diria que uma pessoa tem maior probabilidade de contrair dengue ou Covid-19? Justifique sua resposta.

### PORTUGUÊS – Professora Lucila

Leia a charge abaixo que trata sobre o assunto da dengue. Após, faça as questões propostas.



Fonte: <https://www.humorcomciencia.com/blog/83-saude/>

### Atividades

- 1) A charge de Willian Raphael Silva apresenta a indignação do mosquito da dengue. Por que o mosquito está indignado?
- 2) Quais detalhes propositais representam a indignação do mosquito na charge?
- 3) A charge apresenta, de forma divertida, dicas de como exterminar a doença da dengue. Baseando-se nas dicas da charge e em outras que você poderá pesquisar, sua tarefa será fazer uma produção textual informativa, informando o que é a dengue, quais são suas causas e quais são suas consequências. Veja o que é um texto informativo:



O texto informativo é um tipo textual que tem o objetivo de informar e esclarecer a um leitor, um ouvinte ou ainda um conjunto de pessoas sobre um determinado assunto ou tema.

## EDUCAÇÃO FÍSICA - Professora Adriana C.

### Dengue e as precauções na atividade física: cardiologista explica e faz alerta

O Aedes é um mosquito que atua somente durante o dia. Seus ovos são muito resistentes, sobrevivendo vários meses num local seco. A chegada de água propicia a incubação dos ovos, que rapidamente se transformam em larvas que dão origem às pupas, das quais surge o adulto. Somente as fêmeas se alimentam de sangue para o desenvolvimento de seus ovos.



Os machos se alimentam apenas de frutas e outros vegetais açucarados. Elas costumam picar o ser humano no começo da manhã ou no final da tarde e escolhem as regiões dos **pés, tornozelos e pernas**, porque costumam voar a uma altura máxima de meio metro.

Os sintomas da dengue são de início os comuns de uma virose e que piora: febre por vários dias, dores de cabeça, dor atrás dos olhos, dores musculares, dores nas juntas, prostração e vermelhidão no corpo. A forma hemorrágica se inicia igual a dengue clássica e depois de alguns dias, piora com hemorragias nasais, gengivais, urinárias, gastrointestinais ou uterinas levando ao risco de choque e até a morte, por queda acentuada das plaquetas e inflamação dos vasos sanguíneos. Existe um risco também do vírus da dengue atingir o coração provocando **miocardite** e suas complicações.

O tratamento da dengue é apenas sintomático: bastante **repouso**, ingestão de muito líquidos, como água, sucos naturais ou chá. São usados também medicamentos antitérmicos à base de **dipirona**, sempre receitados por médico.

**IMPORTANTÍSSIMO: A prevenção atual é destruir o habitat e o próprio mosquito Aedes.**

Fonte > Jornal Leopoldinense  
*Nabil Ghorayeb, um dos cardiologistas mais conceituados do Brasil, especializado em esporte*

### Atividade

1) Agora que você já teve uma gama de informações sobre como é transmitida a dengue e quais os sintomas da doença, reflita e responda:

a) Um indivíduo pode realizar atividade física normalmente, estando com os sintomas da dengue? Justifique sua resposta.

## MATEMÁTICA - Professora Salete

Por pesquisa feita, Santa Maria tem aumentado expressivamente o número de casos da dengue, transmitida pelo mosquito *Aedes aegypti*. Isso é preocupante e temos todos de cuidar dos lugares em que a água fica parada, servindo de criadouros do mosquito.

Uma prática bastante comum nos lares brasileiros é ligar o ventilador para espantar os mosquitos. Embora o mosquito tenha dificuldade de voar devido à força do vento, esta prática não o elimina. Assim, muitas vezes, gastamos energia elétrica sem necessidade.

Sabemos que os aparelhos eletrônicos gastam energia para funcionar, alguns mais, outros menos, e isso depende também do tempo que é utilizado.

### Atividades

1) Supondo que um ventilador gaste em média 65 watts por hora de energia, calcule:

a) Quanto irá gastar 8 horas ligado em um dia?

b) Quanto irá gastar em 1 mês, sendo que fica 8 horas por dia ligado?

c) Sabendo que a conta de luz é calculada em kwh (1 kwh = 1000 w), quantos kwh foram gastos em 1 mês por esse ventilador, ficando ligado 8 horas por dia?

.....

### FRAÇÃO GERATRIZ

Temos alguns casos para encontrar essa fração:

1º caso: quando o período da dízima estiver logo após a vírgula (0,222...) - na fração o numerador é o período e o denominador é 9

(de acordo com o número de algarismos do período)

Ex:  $0,222... = 2 / 9$

Ex:  $0,555... = 5 / 9$

Ex:  $0,121212... = 12 / 99$

Ex:  $0,252525... = 25 / 99$

2º caso: quando antes do período tiver uma parte não periódica (0,1222...) - na fração o numerador será a parte não periódica, seguida do período menos a parte não periódica (12 - 1) e o denominador será o 9 (conforme o número de algarismos do período) e o zero (conforme o número de algarismos da parte não periódica) (90)

Ex:  $0,1222... = (12 - 1) / 90 = 11/90$

Ex:  $0,31555... = (315 - 31) / 900 =$   
 $= 284 / 900$

2) Determine a FRAÇÃO GERATRIZ correspondente a cada dízima periódica a seguir.

a) $0,777... =$	c) $0,2333... =$	e) $0,32353535... =$
b) $0,131313... =$	d) $0,17444... =$	



---

ALUNOS AEE - Colorir o desenho

Não jogue esses objetos nos rios.

