



ESCOLA MUNICIPAL DE ENSINO FUNDAMENTAL
“DIÁCONO JOÃO LUIZ POZZOBON”

ATIVIDADES PEDAGÓGICAS COMPLEMENTARES
EM MODALIDADE REMOTA

Nono ano

e-mail: emefdiaconojoaoluizpozzobon@edu.santamaria.rs.gov.br

INSTRUÇÕES GERAIS:

- ATENÇÃO! Ocorreram mudanças! A partir de agora, você deverá colocar cada disciplina em seu caderno próprio e não mais todas juntas em um único caderno;**
- As respostas a tudo que for solicitado pelos professores deverão ser entregues na Escola, na hora de pegar as próximas atividades. Lembrando que, entre uma e outra, você terá as atividades complementares de “mão na massa”.
- As respostas deverão estar em folhas devidamente identificadas com o cabeçalho abaixo e o nome de cada disciplina.

ATIVIDADES PEDAGÓGICAS MULTIDISCIPLINARES EM MODALIDADE REMOTA - 9

Nome do aluno:

Turma:

Data:

(Esse cabeçalho deverá ser repetido em todas as vezes que você receber uma nova atividade)

- Mantenha seus cadernos organizados com as datas e os conteúdos colados, e entregue as respostas igualmente organizadas, pois elas serão o comprovante de que você realizou as atividades, valendo como registro de sua frequência e avaliação.

INSTRUÇÕES ESPECÍFICAS:

- Leia todos os textos com atenção.
- Cole os textos e questões no caderno e responda às questões em folha avulsa para entregar.

EXPLOSÃO NO LÍBANO

No dia 4 de agosto, a capital do Líbano, Beirute foi surpreendida por uma grande explosão que devastou a cidade, deixando mais de 600 mortos, 6 mil feridos e 300 mil desabrigados.



Fonte: <https://omunicipio.com.br/ciro-groh-nuvem-cogumelo-formada-pela-explosao-em-beirute-entenda-origem-de-sua-formacao/>

Mas o que mais você sabe sobre isso e sobre o Líbano? Vamos conhecer mais a respeito ...

HISTÓRIA E ENSINO RELIGIOSO - Professora Neida

O Líbano, cuja capital é Beirute, é um país da Ásia, com histórico de guerras, invasões, perseguições e todo tipo de sofrimento que possa ser imposto a um povo.

No início deste mês, os libaneses sofreram mais um duro golpe: uma megaexplosão de produtos químicos, irregularmente armazenados no porto da capital há seis anos, causou grandes perdas para o país.

O nitrato de amônio (ver material de Ciências), principal suspeito de ter causado a explosão, já fez parte de vários atentados ou acidentes industriais, inclusive no Brasil.

Hospitais de Beirute estão em situação crítica com o aumento no número de casos do novo coronavírus no Líbano, informou o ministro interino da Saúde, Hamad Hassan. A capital libanesa também lida com a destruição causada pelas explosões no porto da cidade, o que piora o caos no sistema de saúde.

A explosão do armazém danificou muitos hospitais e os sobrecarregou. O acidente colocou cerca da metade dos 55 centros médicos de Beirute fora de serviço, informou a OMS (Organização Mundial da Saúde)

A quilômetros da cena da explosão, varandas foram derrubadas, tetos desabaram e janelas se soltaram. Dezenas de ambulâncias transportavam os feridos que estavam na área portuária.

O governador de Beirute, Marwan Abboud, chorando, disse que não sabe como será a reconstrução da cidade. O político comparou a situação com as tragédias de Hiroshima e Nagasaki, cidades japonesas atacadas pelos Estados Unidos com bombas atômicas, em 1945, ao final da Segunda Guerra Mundial.

O Líbano vive um contexto político muito difícil. Existem tensões históricas com o Estado de Israel, especialmente da parte do grupo político Hezbollah. A autoridade israelense se manifestou rapidamente para dizer que não foi um ataque, já que há suspeitas de que o local da explosão seria um armazém de armas do Hezbollah.

Atualmente, o país tem 33% de taxa de desemprego, inflação descontrolada, 80% de desvalorização da moeda (lira libanesa) em menos de um ano. Existe forte insatisfação social com a classe política, o que motivou uma série de protestos no ano passado.

A economia do Líbano, tal como a sua qualidade de vida, já foi uma das mais prósperas de todo o Oriente Médio, porém com a Guerra Civil Libanesa entre 1975 e 1990, toda a economia do país foi abalada, a produção nacional foi cortada pela metade e o país deixou de figurar como centro financeiro regional. O país chegou a ser chamado de “Suíça do Oriente” (a Suíça é um dos países mais ricos da Europa).

O turismo já foi um grande contribuinte para a economia libanesa, compondo quase 20% do PIB (Produto Interno Bruto) do país nas duas décadas anteriores ao início da guerra civil no país. Desde o fim do conflito, o setor se organiza para o rearranjo, mas levará muito tempo para retornar aos seus índices do pré-guerra. O Líbano já foi um dos destinos mais procurados pelos turistas no começo da década de 2010.

Outra característica marcante do Líbano é sua população composta de diversos grupos étnicos e religiosos. No total, o Estado reconhece a existência de dezoito comunidades étnico-religiosas. Devido ao equilíbrio de representatividade entre as religiões ser uma questão sensível, desde 1932 não se realiza um censo no país. Mas, mesmo assim, estima-se que 54% dos libaneses são muçulmanos, 41% são cristãos e 5% são drusos (árabes, que se intitulam “o povo do monoteísmo”)

No que diz respeito à estrutura etária, 66% da população libanesa tem entre 15 e 64 anos de idade, com uma expectativa de vida em torno dos 70 anos, para os homens, e 75 anos, para as mulheres. A população distribui-se principalmente pelas cidades do litoral (32% em Beirute e na sua periferia) e 20% na província do Líbano Norte.

O Líbano é dividido em seis províncias, entre elas, Beirute, a menor de todas em extensão, e que tem como capital a própria cidade de Beirute. Mas é a mais populosa, industrializada e rica de todo o país, além de ser centro financeiro e turístico de todo o Oriente Médio.



Atividades

- 1) O que mais você sabe sobre a explosão no Líbano?
- 2) Na sua opinião, foi fatalidade ou negligência dos governantes? Justifique.
- 3) Do que resulta o PIB de um país?
- 4) Por que o Líbano já foi chamado de “Suíça do Oriente”?
- 5) O que significa monoteísmo?
- 6) Pesquise sobre as duas principais religiões do Líbano: o Islamismo (dos muçulmanos) e o Cristianismo (dos cristãos).



CIÊNCIAS - Professora Caroline

A notícia que dá introdução a nossa aula de hoje mostra a ocorrência de uma explosão em um grande reservatório que continha uma substância química utilizada na agricultura como fertilizante (adubo para o solo), chamada nitrato de amônio. Ainda está sendo investigada a causa real dessa explosão, mas alguns questionamentos podemos trabalhar na nossa aula.

1ª questão: Qual a composição desta substância?

Sabemos que as moléculas são formadas pela união de átomos. A substância nitrato de amônio possui a fórmula: $\text{N}_2\text{H}_4\text{O}_3$. Então, podemos dizer que esta molécula é formada por 2 átomos de nitrogênio (N), 4 átomos de hidrogênio (H) e 3 átomos de oxigênio (O).

2ª questão: Como ocorre uma explosão?

Uma explosão é um processo que gera uma enorme quantidade de gases em um espaço pequeno e em um intervalo de tempo curto. Esses gases causam um aumento da pressão no interior de um reservatório/recipiente e este não aguenta uma pressão tão forte, por isso explode e pode formar aquela nuvem do tipo “cogumelo” no ar (imagem no título da atividade da semana). Esta nuvem possui uma força tão grande, em consequência da pressão formada, que destrói o que está ao redor.

3ª questão: o que aconteceu no interior do reservatório para que a explosão acontecesse?

Para que possamos explicar isto precisamos diferenciar os conceitos de fenômeno químico e fenômeno físico.

- Fenômeno físico: é aquele em que não há alteração na composição do material. Sendo assim, este é um fenômeno reversível. Exemplos: quando picamos um papel, o material não deixa de ser papel. Quando derretemos o gelo, ele não modifica sua composição, continua sendo água, apenas mudou de estado físico.
- Fenômeno químico: é aquele em que há alteração na composição do material. Este é um fenômeno irreversível (não conseguimos fazer o material voltar ao que era antes). Exemplos: na digestão dos alimentos, após a mastigação e digestão, estes não voltam a ser alimento novamente. Quando queimamos um papel, as cinzas não podem voltar a ser papel.

Quando ocorre um fenômeno químico, podemos dizer que a matéria se transformou. A esta transformação denominamos reação química. Nesta, ocorrem mudanças na composição química de uma

ou mais substâncias, formando novas substâncias. Vamos avaliar a transformação que ocorreu na explosão do nitrato de amônio.

Nitrato de amônio → óxido nitroso + água (equação química)

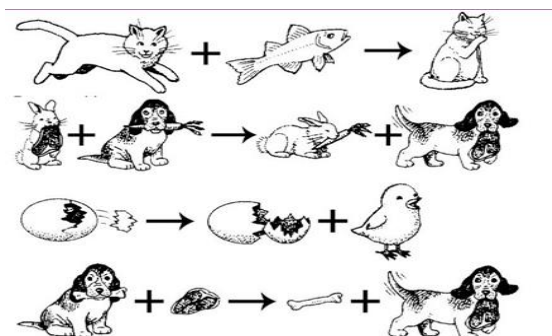
Assim, dizemos que o nitrato de amônio reagiu com calor e formou óxido nitroso e água. Isso que expressamos acima se chama equação química, ela é a forma de descrever uma reação química. Uma equação química possui duas partes: reagentes (primeira parte, antes da seta) e produtos (segunda parte, depois da seta). Então, o nitrato de amônio faz parte dos reagentes e o óxido nitroso e água fazem parte dos produtos.

REAGENTES → PRODUTOS

Agora você consegue compreender que uma explosão é considerada um fenômeno químico, pois aquele material sólido de estava no reservatório sofreu modificação irreversível, chamada reação química, transformando-se principalmente em um gás tóxico (óxido nitroso) e água.

Atividades

- 1) Procure no seu caderno o que é a pressão de um gás. Por que somente os gases apresentam grande influência sobre a pressão, em relação a líquidos e sólidos?
- 2) Leia as afirmativas a seguir, avalie se é verdadeira ou falsa e explique cada uma.
 - a. () A fórmula química do nitrato de amônio apresenta 3 átomos de nitrogênio;
 - b. () Uma explosão pode ser considerada um fenômeno físico.
 - c. () Um fenômeno químico é considerado um processo irreversível.
 - d. () Um fenômeno físico é considerado um processo irreversível.
 - e. () Em um fenômeno químico, as modificações nas substâncias ocorrem por meio de reações químicas.
 - f. () A equação química é uma maneira de descrever o que ocorreu numa reação química.
- 3) Indique nas equações químicas abaixo quais são os reagentes e os produtos.



Fonte: <https://vivendocomciencia.blogspot.com/2012/10/as-reacoes-quimicas-de-forma-divertida.html>

MATEMÁTICA - Professora Zeotil

Atividades

- 1) De acordo com as notícias sobre a explosão em Beirute, vamos calcular o percentual de pessoas mortas, feridas e desabrigadas. Sabendo que a população de Beirute é de 2.200.000 habitantes e os dados dizem que houve 177 mortos, 6.500 feridos e 4.000 desabrigados, calcule o percentual de cada um. Exemplo: 2.200.000 --100%

$$2.200.000 X = 177 \times 100$$

$$X = 17700 \div 2.200.000$$

$$X = ?$$

2) Agora calcule o tamanho da região não atingida pela mega explosão. Sabendo que: X= parte não atingida, 5 quilômetros quadrados parte atingida e total da área de Beirute 19,8 quilômetros quadrados. Qual a área não atingida em Beirute?

GEOGRAFIA - Professora Marlene

O LÍBANO E O MEIO AMBIENTE

Técnicos do governo brasileiro começaram os esforços para o estabelecimento de um plano de remoção das substâncias químicas que explodiram no porto da cidade de Beirute no início deste mês.

Os técnicos avaliam de que forma o Brasil, poderá auxiliar no momento de reconstrução da cidade, através de uma avaliação ambiental, da limpeza química e no setor médico. O primeiro problema a ser atacado é o do meio ambiente e a remoção dos resíduos tóxicos. Segundo os técnicos não basta retirar o material que explodiu do local. Um plano de remoção precisa ser estabelecido, assim como um destino seguro para os resíduos.

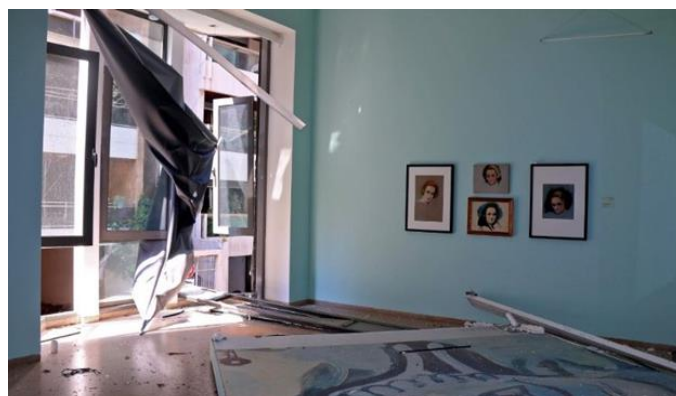
Atividade

1) De acordo com o assunto em estudo, coloque V nas afirmativas VERDADEIRAS e F nas FALSAS.

- ☐ Beirute é a capital do Líbano.
- ☐ O Brasil está localizado no Continente Europeu e o Líbano no Asiático.
- ☐ O meio ambiente é a primeira medida adotada pelo Brasil na ajuda ao Líbano.
- ☐ A explosão no Líbano ocorreu na zona portuária de Beirute.
- ☐ Na explosão não houve lixo tóxico.

ARTES – Professora Marta

O acervo do museu Sursock, advindo da coleção de arte moderna e contemporânea do aristocrata libanês Nicolas Sursock, inclui mais de quatro mil obras de cerca de 400 artistas de todo o mundo árabe. O museu foi central para a vida cultural de Beirute na década de 1960. Em 2008 ele iniciou um projeto de renovação e expansão, planejado desde o ano 2000, que foi finalizado em 2015, quando o museu foi reaberto. Na explosão ele foi destruído e com isso muitas obras foram perdidas e outras serão restauradas.



Atividade

1) De acordo com o texto acima, marque o que é arte contemporânea:

- ☐ A Arte Contemporânea permite ver o mundo de maneira minimalista e objetiva.
- ☐ A Arte Contemporânea é um movimento artístico que reproduz temas relacionados ao consumo, publicidade e estilo de vida americano.
- ☐ A Arte Contemporânea reúne expressões e técnicas inovadoras, incentiva a reflexão subjetiva sobre a obra, rompe com o modernismo, considerada arte pós-Moderna.
- ☐ A Arte Contemporânea é o estilo românico que aborda temas sobre a vida de Jesus e dos santos, passagens da Bíblia, entre outros temas cristãos.

LÍNGUA PORTUGUESA - Professora Lucila

Atividades

1) Os autores das notícias geralmente utilizam contextos históricos e depoimentos de pessoas normais ou até reconhecidas ou também de especialistas no assunto. Na notícia sobre a explosão de Beirute e sobre o Líbano, há esses recursos. Encontre-os e transcreva-os.

- Para saber mais...

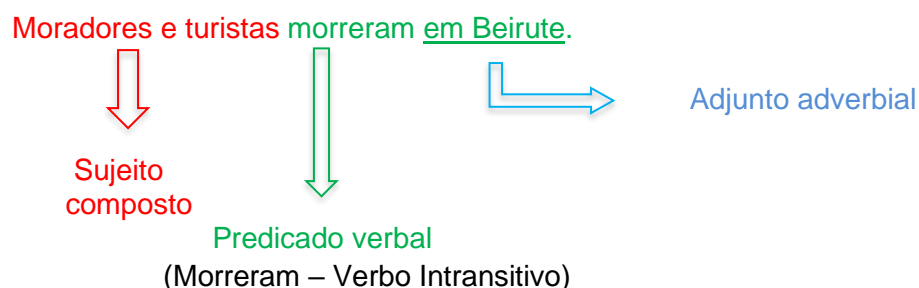
Adjunto adverbial: É o termo da oração que indica uma circunstância (dando ideia de tempo, lugar, modo, causa, finalidade etc.). O adjunto adverbial é o termo que modifica o sentido de um verbo, de um adjetivo ou de um advérbio. Veja o exemplo abaixo:

Amanhã voltarei **ao porto** para ver a destruição.

Os termos em destaque estão indicando as seguintes circunstâncias: “amanhã” indica tempo e “ao porto” indica lugar.

Pontuação utilizada em adjuntos adverbiais

Qual seria a ordem direta de uma oração? Observe:



Diante da análise feita, nota-se que a oração dispõe de todos os requisitos básicos para que haja uma perfeita compreensão do enunciado linguístico, ou seja, possui: Sujeito + Predicado (+ complementos e acessórios). O termo “em Beirute” é um adjunto adverbial (um termo acessório). Então, se houver o deslocamento do adjunto adverbial dentro da oração, isso deve ser marcado pela pontuação, pelo emprego de uma ou duas vírgulas (caso for deslocado para o meio da oração). Veja:

Em Beirute, moradores e turistas morreram. // Moradores e turistas, em Beirute, morreram.

Virgula-se, assim, nos dois casos, devido ao deslocamento do adjunto adverbial. No entanto, se o adjunto adverbial for curto (ontem, hoje aqui, lá etc), não é obrigatória a pontuação.

Então, lembre-se:

Vírgula:
adjunto
adverbial
deslocado

Caso tenhamos adjuntos adverbiais um ao lado do outro, a vírgula servirá para separá-los. Assim:

As mulheres libanesas lutaram nas ruas, no dia da mulher.

A vírgula, então, na oração acima, teve a função de separar diferentes adjuntos adverbiais, com circunstâncias diferentes (“nas ruas”: de lugar; “no dia da mulher”: de tempo).

- **Para praticar...**

2) Os trechos abaixo foram retirados do texto de História e eles apresentam adjuntos adverbiais. Encontre-os, classifique-os e, caso esteja pontuado com vírgula, justifique por que a pontuação foi utilizada.

a) “No dia 4 de agosto, a capital Beirute foi surpreendida por uma grande explosão (...).”

b) “A quilômetros da cena da explosão, varandas foram derrubadas, tetos desabaram e janelas se soltaram”

c) “Atualmente, o país tem 33% de taxa de desemprego, (...)”.

d) “(...) cidades japonesas foram atacadas pelos Estados Unidos com bombas atômicas, em 1945, ao final da Segunda Guerra Mundial”.

3) Observe a combinação de fotos abaixo que revelam as consequências da explosão em Beirute.



Combinação de fotos tiradas entre 13 e 16 de agosto de 2020 mostra pessoas feridas durante a explosão do dia 4 de agosto que matou mais de 170 pessoas, feriu milhares e causou ampla destruição, em Beirute, no Líbano — Foto: Hassan Ammar/AP

Fonte: <https://g1.globo.com/mundo/noticia/2020/08/18/cicatrices-do-libano-feridos-pela-explosao-mostram-suas-marcas-fotos.ghtml>

4) Agora, imagine-se como o jornalista de um *site* bem famoso que recebeu essas fotografias do fotógrafo Hassan Ammar e tem a tarefa de escrever uma notícia impactante para divulgar as imagens e contar o que aconteceu no Líbano (a explosão portuária). Escreva seu texto, considerando as características do gênero textual “notícia”.

- **Para saber...**

A **Notícia** é um gênero textual jornalístico que está presente em nosso dia a dia, sendo encontrada principalmente nos meios de comunicação.

Trata-se, portanto, de um **texto informativo** sobre um tema atual ou algum acontecimento real, veiculada pelos principais meios de comunicação: jornais, revistas, meios televisivos, rádio, internet, dentre outros.

Por esse motivo, as notícias possuem teor informativo e podem ser textos descritivos e narrativos ao mesmo tempo, apresentando, portanto, tempo, espaço e as personagens envolvidas. O título criativo e claro da notícia é crucial para atrair leitores e ter sucesso.

Fonte: <https://www.todamateria.com.br/genero-textual-noticia/>

INGLÊS – Professor Noé

Lebanon Beirut Explosion Relief

A massive explosion occurred in Beirut, the capital of Lebanon, on 4 August (Tuesday), causing severe damages in the area, over 140 deaths, 5,000 injuries and more than a hundred people went missing. **Over 300,000 people lost their homes, including over 80,000 children. There are severe shortages of clean water, food and sanitation products.**



Plan International is closely monitoring the situation and working with our partners to provide assistance to the affected children, families and communities, including:

- Distribute **food and clean water** to the affected population
- Distribute **hygiene and antiviral kits**, including sanitary pads, hand sanitisers, soaps and masks
- **Support children who are separated from families, provide emergency and psychological assistance** to children and parents. Ensure children are **protected from any kind of violence or exploitation** while waiting for settlement.

People in Beirut have lost their families, their homes and everything they have in one night. It has made their lives even more difficult. They need your help to get through the hard times.

(trecho da campanha de doações para o povo de Beirut)

Vocabulário:

Damages(destruição), **over**(acima de), **injuries**(feridos), **more than a hundred people**(mais de uma centena de pessoas), **went missing**(desapareceram), **lost**(perderam), **shortages**(escasses), **closely**(de perto), **working with**(trabalhando como), **our**(nossos), **partners**(parceiros), **pads**(almofadas), **support**(apoio), **ensure**(garantir que), **from any kind**(de qualquer tipo), **exploitation**(exploração), **waiting for settlement** (esperando por assentamento), **have lost**(perderam), **everything**(tudo), **has made**=(tornou), **even more**(ainda mais), **need**(precisam), **to get through**(para atravessar), **hard times**(tempos difíceis).

Atividade

1) Com o auxílio do vocabulário dado, reescreva em seu caderno o texto em Português, explicando com detalhes, o que aconteceu em Beirute.

EDUCAÇÃO FÍSICA - Professora Adriana C.

Atividades

1) Pesquise três nomes de jogadores e ou treinadores de futebol que atuam no Líbano.

Voltando a pensar em nossas atividades escolares...

2) Você lembra que iniciamos o ano trabalhando a modalidade do futebol de salão? Então, responda:

- Que esportes coletivos você já trabalhou durante sua trajetória na escola?
- Qual dos esportes você mais pratica na sua comunidade junto a seus amigos? Por quê?

3) Complete a tabela colocando os seguintes dados dos esportes coletivos:

CARACTERÍSTICAS	FUTSAL	VOLEIBOL	BASQUETE	HANDEBOL
Número de atletas				
Tamanho quadra				
Número substituições				
Como é a pontuação				
Tempo de jogo				