



ESCOLA MUNICIPAL DE ENSINO FUNDAMENTAL "DIÁCONO JOÃO LUIZ POZZOBON"  
ATIVIDADES PEDAGÓGICAS MULTIDISCIPLINARES EM MODALIDADE REMOTA  
AULA TEÓRICA Tema: Projeto "Envolvendo corações"  
EJA NOTURNA – ETAPA IV Data: 28/10/2020  
e-mail: [emefdiaconojoaoluizpozzobon@edu.santamaria.rs.gov.br](mailto:emefdiaconojoaoluizpozzobon@edu.santamaria.rs.gov.br)

Disciplina: **Disciplina: HISTÓRIA** Prof<sup>a</sup> ADRIANA

Objeto do conhecimento: Período Vargasista – Trabalhismo e seu protagonismo político.

**O que vimos na aula anterior?** As fases do governo de Getúlio Vargas.

Na aula de hoje vamos fazer **uma revisão sobre a Era Vargas através da charge de Chico Caruso.**

O desenhista Chico Caruso, tenta fazer uma espécie de síntese da época em que Getúlio Vargas esteve no poder de (1930 a 1945) através de um único desenho.



Nesta charge, Getúlio Vargas encontra -se trajado de formas diferentes e levando consigo alguns acessórios que compõe a cena. O chargista difere os períodos históricos da carreira política de Vargas em cada uma das "versões" apresentadas do mesmo político. Entendendo a charge dessa forma, vemos a existência de uma linha do tempo em que são revelados linearmente os momentos vividos na Era Vargas.

1 – No primeiro desenho, podemos destacar as botas e a farda como uma alusão ao movimento que o colocou no poder: a Revolução de 1930. Naquele momento, o apoio dos militares integrantes do movimento tenentista foi de peso fundamental para que o político gaúcho chegasse ao poder. Mais do que se como militar, Vargas entregou o governo de vários estados a militares que foram nomeados como interventores.

2 - No segundo desenho, temos Vargas trajando um terno e ostentando a faixa de presidente do Brasil. O tom oficial e legal da imagem está ligado ao fato de que ele agora assumia a presidência sob a aprovação da Constituição de 1934.

3 – No terceiro desenho, com semblante mais grave e portando um livro às mãos, a sequência de Caruso revela o justo momento em que o Estado Novo inaugurou o período ditatorial da Era Vargas. O livro em mãos pressupõe uma referência à Constituição de 1937, que legitimava um governo autoritário e não reconhecido por representantes do Legislativo.

4 –No quarto desenho, o período ditatorial se encerra com um Getúlio Vargas em trajes informais que não mais fazem alusão à figura do presidente. Supostamente, a imagem indica o processo de redemocratização do Brasil, quando Vargas abre mão do Estado Novo e passa cinco anos em sua fazenda à espera da oportunidade que o recolocaria na presidência.

5 – Quinto desenho - o quadro exposto por Caruso mostra um Getúlio Vargas abatido e levando uma arma nas mãos. Nesse último retrato temos Vargas na iminência do seu suicídio. Antes do

fatídico evento, houve o desenvolvimento de tensões políticas que colocaram o governante entre o interesse do bloco desenvolvimentista e as demandas nacionalistas. Somadas as acusações de tentativa de assassinato de Carlos Lacerda, o líder político acabou se matando.

**Disciplina: GEOGRAFIA E ENSINO RELIGIOSO**

**Profª FERNANDA**

**Objeto do conhecimento: Responsabilidade social e ambiental**

**Habilidades GEO:** : Analisar a integração entre os diversos elementos da paisagem local-global e as consequências socioambientais.

Analisar fatos e situações para compreender a integração mundial (econômica, política e cultural), comparando as diferentes interpretações: globalização e mundialização.

**Habilidade E.R:** Reconhecer a coexistência como uma atitude ética de respeito à vida e à dignidade humana.

Demonstrar sensibilidade, solidariedade, empatia, perdão e cooperação nos acontecimentos do cotidiano.

Reconhecer a existência de práticas não saudáveis como o bullying, cyberbullying e outras formas que ferem o outro, com o objetivo de melhorar a convivência humana.

**Hoje, nosso trabalho será em torno da palavra RESPONSABILIDADE. Significado: obrigação de responder pelas ações próprias ou dos outros.**

### **Responsabilidade social**

Possuir responsabilidade social individual é conseguir se colocar no lugar do outro mesmo em momentos de crise. É praticar a empatia. É entender a importância do coletivo, do todo.

**Vamos a alguns exemplos de responsabilidade social individual que podem ser praticadas na quarentena:**

- **Repense sobre seu papel na sociedade:** agora que você possui mais tempo para pensar, pare e pense sobre a forma como você contribui para o coletivo através da responsabilidade social, observe quais as possíveis formas pode fazer a diferença na vida de outras pessoas, do planeta, dos animais e de tudo que faz parte de sua vida seja indireta ou diretamente.
- **Repense sobre o poder de sua influência nas redes sociais para o coletivo:** Talvez você acredite que a responsabilidade social individual se resume somente a ao fato de fazer reciclagem, não roubar, não infligir leis ou praticar alguma forma de solidariedade. Mas a responsabilidade social vai bem além, a forma como você influencia através das redes sociais seja positiva ou negativamente também é uma responsabilidade social. E o que você vem fazendo com sua influência na sua plataforma digital?
- **É se tornar o melhor cidadão que puder mesmo quando estiver sozinho:** É agir eticamente mesmo quando não há plateias para aplaudir. E também comunicar a importância de cada ação individual. É se importar em fazer o possível para deixar de herança para nossos filhos e netos um mundo muito melhor do que o que encontramos. É preciso se tornar realmente consciente de nossas responsabilidades sociais e não praticá-las somente para nos sentirmos socialmente aceitos.
- **É cuidar da sua família:** Todos fazemos parte de alguma família e as diversas famílias pelo mundo foram uma grande família. Mas para que essa grande família que chamamos de mundo torne-se um lugar bom de se viver, é preciso que a harmonia passe a fazer parte da realidade. É como diz a famosa frase, “Se você deseja mudar o mundo, vá para casa e ame sua família”. Porque somente o amor é capaz de formar cidadãos empáticos capazes de fazer escolhas que beneficiem a sociedade de forma geral, além de si mesmo.

### **Responsabilidade social empresarial**

A **globalização** evidencia a configuração de um novo perfil corporativo e operacional das organizações, orientadas por um direcionamento de pensar globalmente e agir localmente. Além da adequação a novos padrões de eficiência, qualidade, produtividade, lucratividade e mudanças na forma de pensar e na cultura. E nesse novo cenário, as empresas começam a discutir uma nova leitura, a de responsabilidade social.

A organização pode contribuir socioeconomicamente em seu ambiente de atuação, seja interno ou externo. Neste contexto, é fundamental que as estratégias organizacionais contemplem ações que envolvem as empresas no processo de distribuição de riquezas via geração de empregos, políticas de benefícios, treinamento, geração de tributos, políticas de diversidade cultural, étnica, religiosa e de preservação do meio ambiente, além da priorização de projetos de natureza educacional e social a serem implementados pelas corporações, inclusive em parceria com os órgãos públicos.

### **Responsabilidade Ambiental**

Conjunto de atitudes, individuais ou empresarias, voltado para o desenvolvimento sustentável do planeta. Ou seja, estas atitudes devem levar em conta o crescimento econômico ajustado à proteção do meio ambiente na atualidade e para as gerações futuras, garantindo a sustentabilidade.

#### **Exemplos de atitudes que envolvem a responsabilidade ambiental individual:**

- Realizar a reciclagem de lixo (resíduos sólidos).
- Não jogar óleo de cozinha no sistema de esgoto.
- Usar de forma racional, economizando sempre que possível, a água.
- Buscar consumir produtos com certificação ambiental e de empresas que respeitem o meio ambiente em seus processos produtivos.
- Usar transporte individual (carros e motos) só quando necessário, dando prioridades para o transporte coletivo ou bicicleta.
- Comprar e usar eletrodomésticos com baixo consumo de energia.
- Economizar energia elétrica nas tarefas domésticas cotidianas.
- Evitar o uso de sacolas plásticas nos supermercados.

### **Sustentabilidade hídrica**

Seria a busca de uma situação de equilíbrio entre as disponibilidades de obtenção de recursos hídricos e as demandas geradas pelas necessidades de toda natureza, incluídas a humana e animal e também processamentos agrícolas e industriais em geral. Em contexto de racionalização que evite desperdícios no transporte e consumo, e que busquem tratar da água como recurso natural, que pode ser finito em determinadas circunstâncias.

O uso consciente dos recursos hídricos é dever de todos, e cada pessoa pode contribuir para a preservação desse recurso, utilizando-o com **responsabilidade**. Com algumas ações simples, é possível reduzir consideravelmente o consumo de água, são elas:

- tomar banhos mais rápidos, fechando o chuveiro para se ensaboar ou lavar os cabelos;
- escovar os dentes sem deixar a torneira aberta;
- não lavar roupas em excesso, utilizar roupas mais de uma vez caso elas não estejam sujas;
- na limpeza de quintal e calçada, priorizar o uso de vassoura ou reaproveitar água da máquina de lavar roupas;
- instalar torneiras e registros com menor fluxo de água, incluindo válvula de descarga;
- fazer reparo de vazamentos assim que detectados;
- não consumir excessivamente — os produtos industrializados consomem muita água em seus processos de produção;
- reutilizar e reciclar;
- regar jardins e plantas em horários em que não haja muita incidência solar e priorizar o uso de regador, em vez de mangueira;
- utilizar adequadamente os serviços de esgotamento sanitário, como não jogar lixo no ralo da pia e vaso sanitário, interligar-se corretamente nas redes de esgoto e de drenagem de águas pluviais.

### Esporte de marca

Segundo a classificação dos esportes, marca se refere a todas as modalidades, nas quais, o resultado da ação motora comparado é um registro quantitativo de tempo, distância ou peso. **Ex.:** **Individuais:** atletismo (provas de campo), natação, halterofilismo, mountain bike. **Coletivos:** revezamento 4x100 no atletismo, 4x50 nados combinados, remo.

Pelas características apresentadas por estas modalidades percebemos uma exigência muito específica do condicionamento físico. Força, velocidade e resistência se sobrepõe as técnicas esportivas na maioria dos esportes ou provas de marca. Existem exceções como, por exemplo, o salto com vara que, mais do que força explosiva, exige uma técnica muito apurada para manipulação da vara e movimento corporal para a superação do sarrafo.

Vamos falar sobre o **atletismo** e entender as diferentes provas deste que é o esporte mais tradicional dos jogos olímpicos.



O atletismo é uma das primeiras modalidades esportivas que se pratica, pois, se baseia nos movimentos naturais de correr, saltar e arremessar. Praticado desde tempos que remontam o início de nossa civilização, originou-se da necessidade de treinar guerreiros. A palavra atletismo deriva da raiz grega ATHLON, que significa combate. O atletismo ganhou forma na Grécia antiga da época dos Jogos Olímpicos

As principais provas atléticas são as corridas, saltos e os arremessos. A corrida é uma prova atlética realizada dentro de uma pista, por isso pode ser classificada como prova de pista. Os saltos e os arremessos são realizados dentro de um campo, por isso são chamados de provas de campo.

A CBAat - Confederação Brasileira de Atletismo é responsável pelo esporte no País. No plano mundial, a direção é da IAAF - sigla em inglês da Associação Internacional das Federações de Atletismo.

**A cara dos jogos:** a primeira prova dos Jogos Olímpicos da Antiguidade foi uma corrida de 192 metros. Por isso, a maioria das tentativas de reviver os jogos no século XIX contava com as competições de atletismo. Há registros de disputas, desde o ano de 776 a. C., para celebrar o atleta mais rápido, o que salta mais longe ou mais alto, e quem arremessa a uma distância maior.

Nos jogos modernos, o atletismo se desdobrou em provas:

Individuais em pista: 100 metros, 200 metros, 400 metros, 800 metros, 1.500 metros, 5.000 metros, 10.000 metros, 110 metros com Barreiras (masculino), 100 metros com Barreiras(feminino), 400 metros com Barreiras e 3.000 metros com Obstáculos.

Individuais em campo: Salto em Altura, Salto com Vara, Salto em Distância, Salto Triplo, Arremesso de Peso, Lançamento de Disco, Lançamento de Dardo, Lançamento de Martelo.

Coletivas: Revezamentos 4x100 metros, Revezamentos 4x400 metros

Mistas: masculino - Decatlo (100m, salto em Distância, arremesso de Peso, salto em Altura, 400m, 110m com barreira, lançamento de Disco, salto com Vara, lançamento de Dardo, 1.500m.); feminino - Heptatlo (100m com barreira, salto em Altura, arremesso de Peso, 200m, salto em Distância, lançamento de Dardo, 800m).

De ruas: Maratona, marcha atlética de 20.000 metros e 50.000 metros (masculina)



**A largada:** Antigamente, em todas as corridas a saída era feita em pé. Entretanto, as provas de velocidade evoluíram para posições com maior flexão de pernas e tronco, originando a saída baixa.

O corredor coloca-se na posição de partida quando o árbitro fala às suas marcas. Estica um pouco mais as pernas levantando o tronco para frente, quando o árbitro fala pronto. Deve manter-se imóvel e o peso do corpo passa a ser suportado mais pelas mãos. Quando o árbitro dá o tiro para o alto, estende bruscamente as duas pernas usando-as como apoio e projeta todo o seu corpo para frente.



**Provas de revezamento:** A passagem do bastão não pode ser realizada em qualquer lugar da pista. Para isto, há na pista marcas que indicam a zona de revezamento, isto é, o local onde deve ser feita a passagem do bastão.

**Disciplina:** ARTES      **Profª** SIBELE  
**Objeto do conhecimento:** Paródia

**Tema:** Educação Fiscal – Cidadania- Paródia da nota fiscal.

**Objeto do conhecimento:** Explorar e criar composições musicais. Perceber a paródia como um processo de criação artística. Refletir sobre os direitos de receber a nota fiscal e o dever de fornecer, a mesma.

**Habilidade:** (EF69AR23) Explorar e criar improvisações, composições, arranjos, jingles, trilhas sonoras, entre outros, utilizando vozes, sons corporais e ou instrumentos acústicos ou eletrônicos, convencionais ou não convencionais, expressando ideias musicais de maneira individual, coletiva e colaborativa.



A Educação Fiscal é responsabilidade de todos nós. A importância de pedirmos a nota fiscal é o que iremos estudar na aula de hoje, assim toda vez que pedirmos a nota fiscal ou se formos comerciantes e fornecermos a mesma, estaremos agindo corretamente e exercendo a nossa cidadania. Além disso, sabe-se que na arrecadação dos impostos, gera muito dinheiro e esse dinheiro arrecadado é distribuído e gerenciado pelos órgãos públicos e as verbas são destinadas para vários setores, como: escola, hospitais, saneamento básico, pavimentação das ruas, medicamentos e muitas outras necessidades. Então vamos ter a atitude de pedir a nota fiscal e ser um bom cidadão.

**O que é uma paródia?**

O termo “paródia”, derivado do grego (parodès) e significa “canto ou poesia semelhante à outra”. Também é um gênero literário e diz respeito à resignificação de uma obra já existente, mas com um ponto de vista cômico. Além da comédia, a paródia também pode transmitir um teor crítico, irônico ou satírico sobre a obra inspirada.

**Disciplina:** CIÊNCIAS      **Profª** MARIA SALETE  
**Objeto do conhecimento:** Sangue

Na aula anterior estudamos o coração, que é o órgão responsável pela circulação sanguínea e como os poetas dizem pelo amor.

Mas o que é o sangue?

Todos sabemos que o sangue é um líquido vermelho, que tem importância vital no nosso corpo, mas podemos saber muito mais.

O sangue transporta nutrientes, gases respiratórios, hormônios e resíduos do metabolismo.



Embora o sangue pareça um líquido vermelho completamente homogêneo, ao microscópio óptico observamos que ele é constituído de plasma, glóbulos vermelhos, glóbulos brancos e plaquetas.

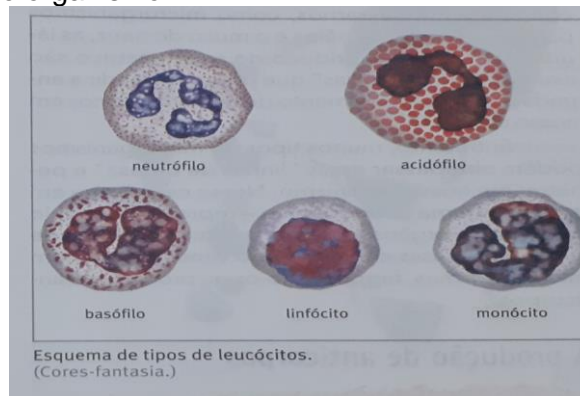
O plasma é a porção líquida do sangue

( 90 % de água, proteínas, sais minerais, glicose e vitaminas, entre outras substâncias).

Glóbulos vermelhos também conhecidos por hemácias, são células produzidas na medula óssea vermelha dos ossos, não possuem núcleo e são responsáveis por e distribuir o gás oxigênio.



Glóbulos brancos ou leucócitos são células sanguíneas com núcleo, com forma e tamanho variado, são produzidas na medula óssea vermelha e também no baço e nas amígdalas. Esses glóbulos defendem o nosso organismo.



Plaquetas são produzidas na medula óssea vermelha, não tem núcleo e são responsáveis pela coagulação sanguínea.



Os grupos sanguíneos:



O fornecimento seguro de sangue de um doador para um receptor requer o conhecimento dos grupos sanguíneos.

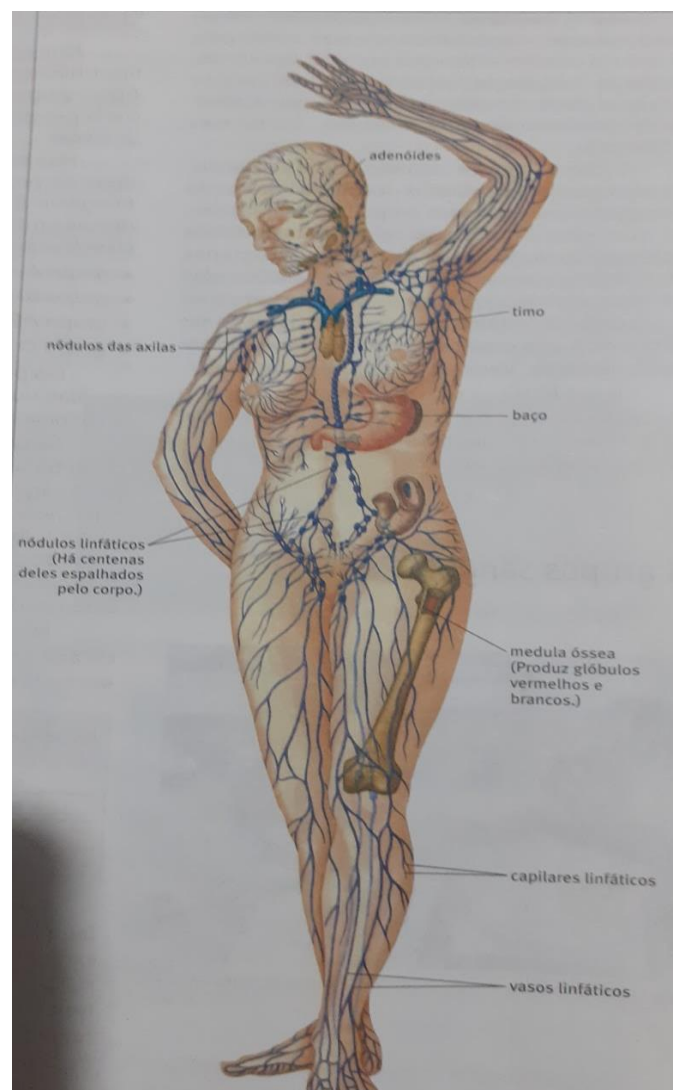
Nos seres humanos existem o grupo A, grupo B, grupo AB e grupo O.

- grupo A - possui aglutinogênio A
- grupo B - possui aglutinogênio B
- grupo AB - possui aglutinogêneos A e B
- grupo O - não possui aglutinogênio.

Aglutinogênio são proteínas presentes nas hemácias.

No plasma sanguíneo humano podem existir duas proteínas, aglutinina anti - A e a aglutinina anti - B.

Grupo sanguíneo	Aglutinogênio	Aglutinina
A	A	anti-B
B	B	anti-A
AB	A e B	Não possui
O	Não possui	anti-A e anti-B



**OBS: Corpo humano mostrando a circulação linfática.**

**“ATENDER A TODOS OS COMPROMISSOS, É A BASE PARA SER UMA PESSOA COM RESPONSABILIDADE”.**



**Hoje vamos estudar Equação polinomial do 1º grau:**

**O que é uma equação?**

É uma igualdade matemática onde procuramos o valor de um termo desconhecido.

Antes de desenvolver a equação, vamos falar em *sentença matemática*: usamos sentenças para nos comunicar tanto em uma conversa, quanto na linguagem escrita.

Em Matemática, também usamos sentenças, a maioria fazendo afirmações sobre números. Nas sentenças matemáticas, usamos símbolos no lugar de palavras:

= igual a  
< menor que  
> maior que  
≠ diferente de  
⇒ implica  
⇔ equivale a

☒ Uma sentença matemática em que o símbolo = é usado, representa uma **igualdade**.

**Ex:** A soma de dois e cinco é igual a sete.

O cubo de dois diminuído de cinco é igual a três.

A soma dos quadrados de três e de quatro é igual ao quadrado de cinco.



☒ A expressão matemática situada à **esquerda** do símbolo = é denominada **1º membro da igualdade**.

A expressão matemática situada à **direita** do símbolo = é denominada **2º membro da igualdade**.

**Ex:**  $3 + 5 = 8$

1º membro:  $3 + 5$

2º membro: 8

